



Programme transversal de *Céramologie* de la MMSH d'Aix-en-Provence

## PROTOTYPE D'ENCYCLOPEDIE CERAMOLOGIQUE EN LIGNE

REUNION 5

23/04/10

Présents : Michel Bonifay [MB], Jessie Cauliez [JC], Véronique François [VF], Annabelle Gallin [AG], Thibault Lachenal [TL]
---

En raison de la présence de plusieurs préhistoriens assistant au colloque *Métallurgie du fer et sociétés africaines* (MMSH, 23-24 avril 2010), une réunion PECL a été improvisée, avec pour but de tester auprès des céramologues préhistoriens (JC, AG et TL) l'essai d'arborescence élaboré pour les céramiques antiques, médiévales et post-médiévales.

Après un résumé sur l'avancement du projet (MB), la discussion s'engage sur les documents CG2 et CG3. De cette discussion, il ressort les points suivants :

*[Rappelons que la discussion autour de la composition de l'arborescence a pour fonction de définir la liste des champs qui devront être documentés dans la fiche. Il s'agit de définir ces champs toutes périodes confondues et de tester leur pertinence selon qu'on est préhistorien, antiquisant, médiéviste ou moderniste (VF)].*

### **32. Rang 1 : Groupe**

[Voir aussi *supra* : 20.1. et 26]

**32.1.** L'ensemble des participants s'accorde sur la **division fonctionnelle** proposée au rang 1 *Groupe* : *Stockage, Transport, Vaisselle, Luminaire, Spécifique, Architecture.*

Toutefois :

**32.1.1.** En Préhistoire, les éléments *Transport*, *Luminaire* et *Architecture* sont rarement attestés.

**32.1.2.** En Préhistoire, seront principalement utilisés les éléments *Stockage*, *Vaisselle* et *Spécifique* (JC, TL).

**32.1.3.** Un élément qui pourrait également apparaître comme opérant pour la pré- et protohistoire est celui de *Recyclage* (estèques, jetons, fusaiöles taillées dans un tesson etc...). A discuter.

### **33. Rang 2 : Sous-groupe 1**

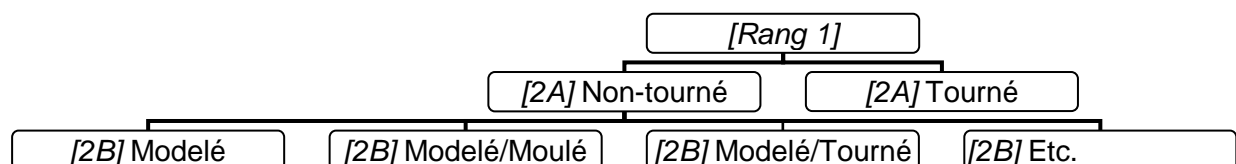
[Voir aussi *supra* 20.2.1. et 27]

**33.1.** L'ensemble des participants s'accorde sur la division **technologique** proposée au rang 2 *Sous-groupe*.

**33.2.** Toutefois, en Préhistoire, il semble difficile de parler uniquement de céramique **Modelée** car les techniques de façonnage sont très diversifiées (moulage, pilonnage, creusage/étirage de motte ...), de multiples combinaisons sont possibles et le diagnostic technique est rarement posé.

**33.2.1.** C'est pourquoi, pour le rang 2, il semble préférable de s'en tenir à la distinction entre **Tourné** et **Non-tourné**.

**33.3.2.** AG propose toutefois un sous-rang optionnel pour une définition plus fine de la technique simple ou complexe (sachant qu'il ne sera pas toujours rempli) :



### **34. Rang 3 : Sous-groupe 2**

[Voir aussi *supra* : 28]

**34.1.** En Préhistoire, la distinction entre « **Céramique fine** » et « **Céramique commune** » est parfois utilisée (JC, TL) :

- La distinction la plus utilisée est entre « Céramique fine » et « **Céramique grossière** »
- En Italie, on distingue parfois entre *Ceramica fina*, *Ceramica grossolana* et *Ceramica semi-fina*

**34.2.** Toutefois, en Préhistoire, cette distinction est un **concept arbitraire et peu opérant** (TL).

[Même problème pour le Moyen-Age, voir *supra* : 28.1.1.]

**34.3.** Dans l'état actuel de la réflexion, le rang 3 serait sans objet pour la Préhistoire.

### 35. Rang 4 : *Sous-groupe 3*

[Voir aussi *supra* : 29]

Le **revêtement**, notion essentielle pour les Médiévistes et les Antiquisants, est sans objet en Préhistoire.

### 36. Rang 5 : *Classe*

[Voir aussi *supra* : 30]

**36.1.** La notion de *Classe* est **difficilement applicable à la Préhistoire** (JC, AG, TL).

[Même problème pour le Moyen-Age, voir *supra* : 30.1.]

**36.2.** Alors même que la *Classe* est une notion de nature spatio-temporelle [*supra* 30.2.] :

- elle ne peut pas être assimilée à la notion de « **faciès chrono-culturel** », car cette notion existe aussi pour l'Antiquité et elle se définit généralement par l'association de plusieurs classes (TL) ;

- elle ne peut pas être assimilée à la notion de « **tradition** », appliquée principalement en Afrique (AG).

**36.3.** Les seules données qui peuvent se placer au même niveau que la *Classe* dans l'arborescence, pour la céramique préhistorique, sont celles de chronologie et secondairement de géographie (TL). On pourrait ainsi définir un rang **Association chronologique et géographique de formes**, ex. : *Céramique néolithique du sud-est de la France*.

**36.4.** Il conviendra, dans un texte de présentation de l'encyclopédie, de définir chacun des rangs de l'arborescence (qui correspondent à autant de champs sur la fiche de la table A). Il est nécessaire de penser à la création d'un lexique de notions (AG). Ex. : qu'est-ce qu'une *classe* ?

### 37. Rang 8 : *Forme (= Type)*

[Voir aussi *supra* : 31]

**37.1.** En Préhistoire, **le type est la notion la plus importante** (JC) :

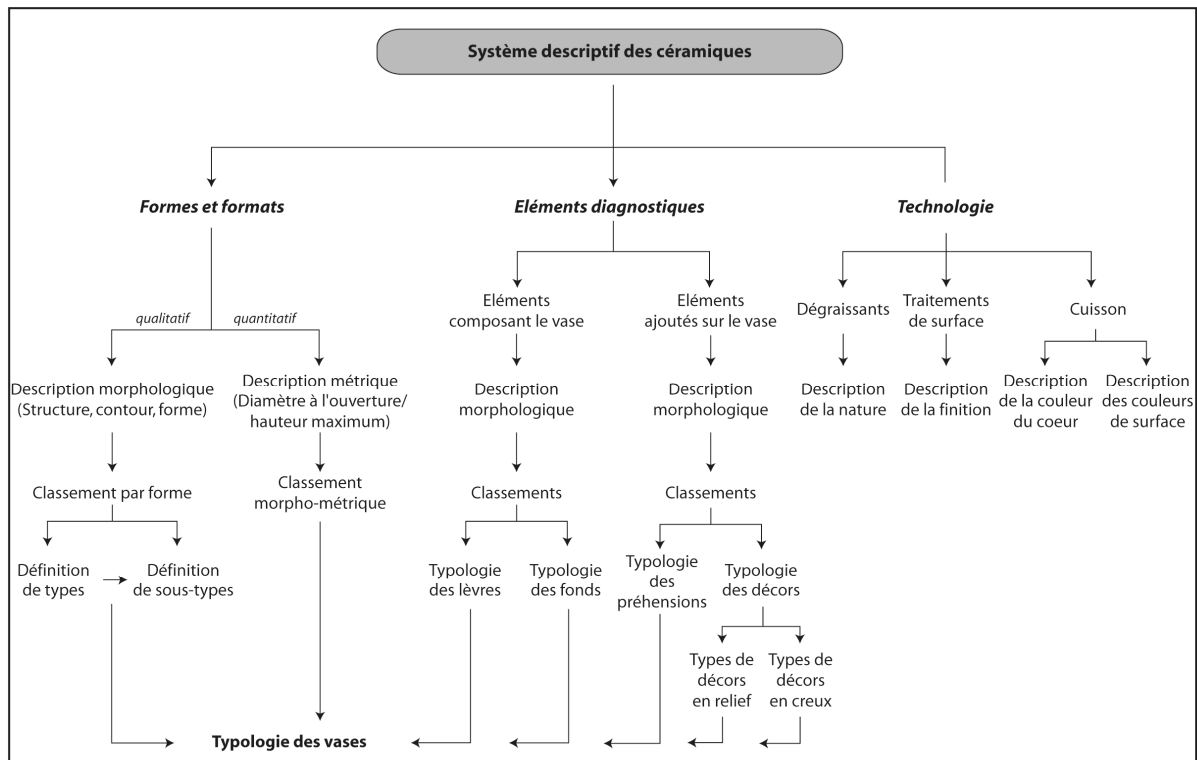
- Les types font l'objet de **codages**.

- Toutefois, le même *Type* peut se retrouver dans plusieurs *Classes* différentes.

- Les préhistoriens, selon qu'ils travaillent en Europe ou en Afrique, n'accordent pas la même importance à la forme (au *type*). Pour les premiers, elle semble essentielle tandis que pour les seconds, la forme (le *type*) n'est pas un élément discriminant (AG).

**37.2.** En Préhistoire, le mode de construction des *types* est généralement le fruit d'une réflexion théorique.

Ex. :



[tiré de : Cauliez, J. (2009). *Espaces culturels et espaces stylistiques au Néolithique final dans le sud-est de la France. Dynamiques de formation et d'évolution des productions céramiques*, Thèse de Doctorat, Université de Provence Aix-Marseille I, Aix-en-Provence, 4 vol., 1 CD rom, 1269 p.]

### 38. Rang 11 : *Décor*

38.1. En Préhistoire, le **décor** est tout aussi important mais il est, en règle générale, **subordonné au type** (AG) :

38.2. Le **lexique** applicable aux décors est l'objet de constantes réflexions (ex. : projet CERAFIM) :

38.2.1. En Préhistoire, peut être pris en compte :

- le **décor dans son intégralité** (la façon dont il est disposé sur le vase est diagnostique pour l'attribution culturelle),
- les **motifs** qui le composent,
- les **couples « procédé technique/outil »** qui sont employés.

38.2.2. La question se pose de savoir si ces décors (disposition, motifs, procédés techniques/outils) doivent faire l'objet de **codages**.

- AG suggère l'emploi de vignettes photographiques ou dessinées pour illustrer ces décors plutôt que des descriptions.

### 38.3. Exemples :

- chaque décor doit être illustré par des exemples (= les vignettes photographiques ? Voir 38.2.2.)

- ces exemples peuvent être reliés avec les fiches contextes

### 38.4. Jusqu'où aller dans le **degré de précision** ?

- il faut que le champ *Décor* reste ouvert (TL),

- des choix devront être faits (VF), c'est inévitable,

- il est toutefois possible de renvoyer également à d'autres sites web ou à des publications.

## 39. Affichage du site web

**39.1.** Dans l'état actuel de la réflexion, les divisions intermédiaires entre le rang 1 *Groupe* et le rang 5 *Classe* (ou « association chronologique et géographique de formes ») ne seront pas utilisées pour la céramique préhistorique.

**39.2. Chaque rang de l'arborescence doit pouvoir être interrogé.** Ex. *Stockage* (définition du stockage, stockage fixe, stockage mobile, etc.). Ex. *Modelé* (définition de cette technique de façonnage, distinction avec Modelé/Tourné, etc.). Ex. *Sigillée africaine* (définition, etc.). Ces définitions doivent pouvoir intégrer des **informations contradictoires** lorsqu'il existe des avis (autorisés) divergents.

**39.3.** Pour savoir si les champs de la fiche sont pertinents, il est envisagé de recourir à des « collègues-cobayes » issus d'autres domaines de l'archéologie pour faire des interrogations (AG)...

**39.4.** En Préhistoire encore plus que pour les autres périodes, un affichage en **galerie d'images** est nécessaire, surtout pour le décor.

## 40. Résumé sur l'avancement du projet

Dans l'état actuel de la réflexion, un accord tend à se dessiner entre préhistoriens, antiquisants et médiévistes sur les points suivants :

### 40.1. Double table :

**40.1.1.** La division du site en deux tables semble pouvoir s'adapter aux méthodes de travail utilisées par chacune des trois familles de céramologues :

- la recherche par **Type (table A)**

- la recherche par **Contexte (table B)**.

**40.1.2.** L'élément *Exemplaire* (utilisé dans la table A pour illustrer le type) sera commun aux deux tables.

**40.1.3.** La question de savoir s'il faut ou non créer une **table C Matériau** (pâte, *fabric*) reste ouverte.

## 40.2. Arborescence

**40.2.1.** La création d'une arborescence des productions céramiques est nécessaire pour **ordonner la table A.**

**40.2.2.** En effet, pour que l'Encyclopédie Numérique soit efficace, chaque fiche *Type* doit pouvoir être située en un point précis du rang 8.

**40.2.3.** Le travail de **définition des rangs** supérieurs 1 à 7, doit permettre de définir des rubriques qui seront reportées sur la partie haute de la fiche *Type*.

Ex. :

[1] <i>Groupe</i> : Vaisselle	<i>Groupe bis ?</i> : De Table et de Service	
[2] <i>Sous-Groupe 1</i> : Tournée	[3] <i>Sous-Groupe 2</i> : De Table	[4] <i>Sous-Groupe 3</i> : Engobée
[5] <i>Classe</i> : Sigillée africaine	[6?] <i>Sous-classe 1</i> : D	[7?] <i>Sous-classe 2</i> : D1
[8] <i>Type</i> : Hayes 67		
[n] <i>Atelier</i> : El Mahrine		
[n] <i>Décor</i> :	[n] <i>Motifs</i> :	
[n] <i>Etc.</i>		

Ce sont ces fiches dûment complétées, y compris les rubriques de la partie supérieure, qui nourriront peu à peu l'arborescence.

### En conclusion :

- Comme les précédents, ce compte-rendu est destiné à susciter les réactions des membres du Céramopôle. N'hésitez pas à nous communiquer vos observations.

- La prochaine réunion (qui devient n°6) reste fixée le **vendredi 30 avril à 14h30, salle 269.**

- Ordre du jour : discussion des documents CG3a et b.

Compte-rendu rédigé le 26 avril 2010 par MB et VF  
avec les contributions de JC, AG et TL

**Annexe**  
**Réaction sur le compte-rendu PECL 04**

- **Yves Rigoir** (E-mail, 26/04/10) :
  
- **26.1.1.** : Le stockage fixe est tout aussi important en Antique. Ou alors *Stockage et transport* ?
  
- **26.1.3.** : Autres : *usages divers autres*, pourquoi pas ?
  
- **26.2.1.** : Je m'étais posé la question pour les mortiers ; ce n'est pas de la vaisselle, plutôt un ustensile de cuisine ?
  
- **26.3., 3.1., 3.2.** : J'ai horreur de l'anglais, mais il faut d'abord être efficace. Un lexique s'impose et l'idéal serait, si ce n'est pas trop lourd, de présenter le choix de la langue en page d'accueil.
  
- **27.1.2.** : Modelé-tourné : si on ne peut pas préciser, on saute et on propose une orientation par le traitement de surface, tournassé ou lustré, par exemple.
  
- **28.2.** : Il vaut mieux attendre pour structurer un peu.
  
- **29.1.** : C'est une notion essentielle pour les antiquisants aussi (TS, DS.P., céramiques grecques)
  
- **29.2.** : Distinguer : 1. *Observation*, 2. *Analyses*
  
- Penser à la bibliographie : Un site ajoute aux possibilités de retrouver les populaires « tirés à part ». Il est, je crois, indispensable d'en faciliter la diffusion, si possible bilingue.
  
- La forme de l'encyclopédie doit un peu différer suivant l'utilité souhaitée : soit faire connaître les productions, soit aider à identifier un objet précis.